

السعودية SAUDIA SKYTEAM
أفضل عروض خريف 2015
للمزيد من العروض يرجى زيارة موقعنا الإلكتروني
saudi-airlines.com

معاملة الشهداء الإماراتيين والبحرينيين باليمن معاملة «السعوديين» ولي ولي العهد: دم الشهداء لن يذهب هدراً

قوات التحالف تواصل عملياتها لوقف العبث بمقدرات اليمن
أعز بشجاعة أفراد وضباط التحالف وعزيمتهم لتحقيق الهدف



واس - الرياض
قال صاحب السمو الملكي الأمير محمد بن سلمان بن عبدالعزيز ولي ولي العهد النائب الثاني لرئيس مجلس الوزراء وزير الدفاع: إن دم الشهداء لن يذهب هدراً، وسوف يواصل التحالف عملياته بكل عزم وإصرار؛ لدحر المتطرفين والذاعين لهم، الذين عبثوا بمقدرات الشعب اليمني الشقيق، ومحاولتهم زعزعة استقرار المنطقة. هذا وقد وجه سموه بمعاملة الجنود الإماراتيين والبحرينيين الذين استشهدوا أثناء عمليات تحالف دعم الشرعية لإعادة الأمن لليمن، معاملة الشهداء السعوديين ماديًا ومعنويًا، سائلًا الله - عز وجل - لهم القبول مع منزلتهم.

إجازة وضع ١٠ أسابيع لموظفات القطاع الخاص

بدون أجر. وأوضحت أن للمرأة العاملة الحق في إجازة وضع بأجر كامل لمدة ١٠ أسابيع كاملة، توزعها كيف تشاء، تبدأ بعد أقصى ٤ أسابيع قبل التاريخ المرجح للوضع، وبموجب النظام يحق للعامل إجازة بأجر كامل لمدة ٥ أيام في حالة وفاة زوجته، أو أحد أصوله، أو فروعه، أو عند زواجه، وثلاثة أيام في حالة ولادة مولود له.

جابر المالكي - الرياض
علمت «المدينة» من مصادر مطلعة أن التعديلات المدخلة على نظام العمل، والمقرر تطبيقها مطلع العام المقبل، تحذر أصحاب العمل من تشغيل المرأة بعد وضع المولود بأي حال من الأحوال خلال الأسابيع الستة التالية للولادة، ومنحت التعديلات ذاتها المرأة الحق في تمديد الإجازة مدة شهر.

- التعديلات الجديدة على نظام العمل
- منع تشغيل المرأة بعد الولادة ٦ أسابيع
 - السماح بتمديد إجازتها لمدة شهر
 - إجازة وضع لمدة ١٠ أسابيع كاملة
 - ١٠٠ ألف ريال غرامة على المخالفين
 - العقوبات تصل لإغلاق المنشأة ٣٠ يوماً

٧٩٠ ألفاً يبحثون عن وظائف.. ٩٠٪ منهم نساء

في معدلات البطالة باختلاف المنطقة التي تتراوح ما بين ١٠٪ إلى ٢٢٪، مشيراً إلى أن معدلات البطالة في المناطق الشمالية مرتفعة عن المعدل المتوسط والتي وصلت إلى ٢٢٪.

وأوضح المصدر لـ «المدينة» أن عدد الوظائف الفعلية المعلنة في الموقع (١٤,٧١٧) ووظيفة وعدد الشواغر منها (٥٦,٢٥٢) ووظيفة شاغرة. وأشار إلى أن هناك اختلافاً جدياً

جابر المالكي - الرياض
كشفت مصادر مطلعة بصندوق الموارد البشرية (هدف) عن أن عدد المسجلين بطلبات التوظيف بالموقع الإلكتروني طاقات بلغ ٧٨٩,٥٤٨ طلباً من الباحثين عن عمل بقاعدة البيانات لدى الصندوق لافتاً إلى أن عدد المسجلات من الإناث بلغ ٧٠٨,١٥٨ أي ما يعادل ٨٩,٦٪ فيما بلغ المسجلون من الذكور ٨١,٣٩١ مسجلاً.

TUDOR HERITAGE CHRONO
TUDOR WATCH YOUR STYLE
شركة صديق ومحمد عطار
الرياض - جدة - مكة المكرمة - المدينة المنورة

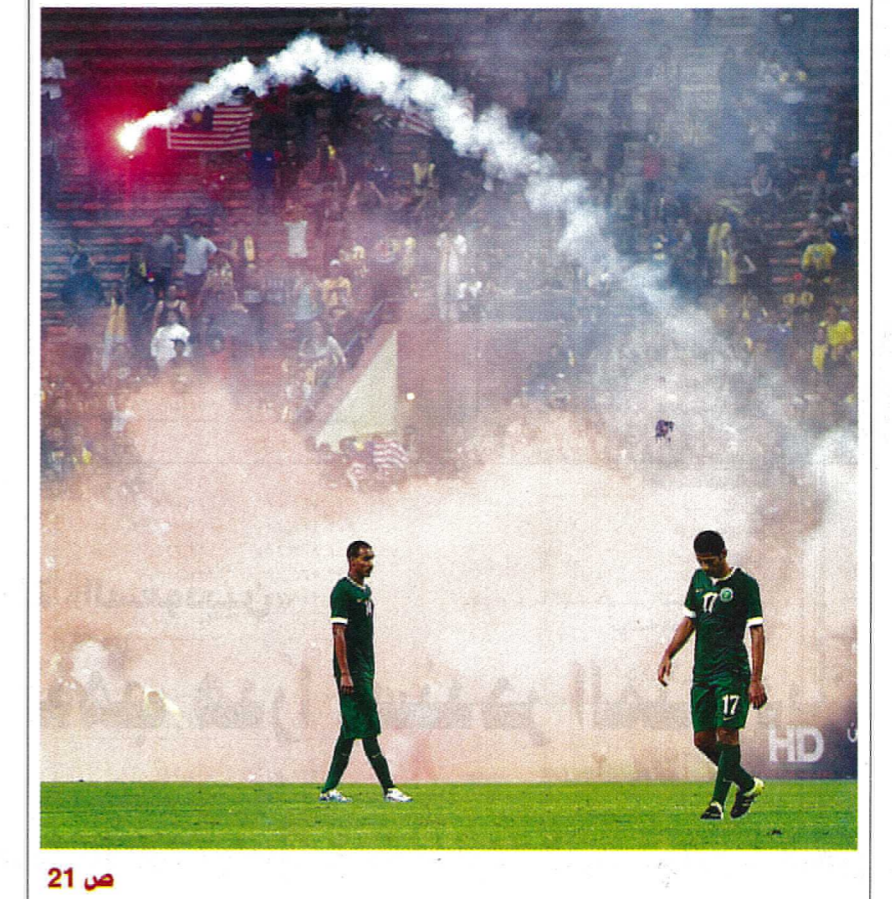
«الشورى» يسقط توصية تطالب «حقوق الإنسان» برصد الوضع المعيشي

جابر المالكي - الرياض
رفض مجلس الشورى مناقشة توصية تطالب بدراسة إعادة هيكلة هيئة حقوق الإنسان؛ ليكون لها فرع رئيس في كل منطقة، وتقديم تقارير ترصد وتعكس الواقع المعيشي لسكان كل منطقة. وأكد مقدم التوصية الدكتور خالد العقيل أن هذه التوصية مهمة للوقوف على الموضوعات

إغلاق حوش يمؤل مدارس مكة بـ «وجبات فاسدة»

محمد رابع سليمان - مكة المكرمة
أغلقت بلدية العمرة الفرعية بمكة المكرمة حوشاً كبيراً استخدمه عدد من المخالفين لإعداد وتحضير الأطعمة وترويجها في المخازن والأفران ومحلات بيع المعجنات التي تمد مقاصف المدارس ببعض المنتجات، وصارت وأتلقت ٢٠ طناً من الدقيق و٣ آلاف كجم من المعجنات والرقائق. وقال المهندس لؤي بن جمال عاشور رئيس بلدية العمرة الفرعية إن مراقبي البلدية تمكنوا أثناء جولاتهم الميدانية من رصد أحد المواقع التي تدار من قبل العمالة المخالفة، وهو عبارة عن حوش كبير يتم بداخله تجهيز وإعداد الأطعمة والمعجنات بكميات كبيرة وترويجها بالأسواق خلال موسم الحج والمكان غير مهيب وغير مستوف للاشتراطات الصحية.

أخضر غير متقنع في مباراة الشغب والدخان



إحباط تعديلات على ٤٥٠ ألف م٢ من أراضي الدولة

سعد آل منيع - جدة
تمكنت بلدية نهبان الفرعية من إحباط تعديلات تقدر مساحتها بـ ٤٥٠ ألف م٢ على مجموعة من الأراضي الحكومية في مواقع متعددة تتبع لنطاقها. وأوضح المهندس بدر المحمدي رئيس بلدية نهبان أن البلدية بمشاركة

داخل العدد ملحق "ملتقى المشروعات العملاقة بالمدينة المنورة"

يكتب لكم:
الفساد والهدر المالي؛ نزييف في خاصرة الوطن، تم اتخاذ كثير من الخطوات المحمودة لعلاجها، ولا تزال هناك حاجة ماسة للمزيد والمزيد.
سعود كاتب
20 ص
فُتحت صفحة جديدة في الأماسة السورية، تمثلت في الهجرات الجماعية للشعب السوري، حينما تراءى له في أوروبا بصيص أمل من أمن وكرامة، لم يجدها لدى بعض العرب.
محسن السهمي
20 ص
إن المشروعات المتعخرة في بلادنا؛ تجاوز عددها الثلاثة آلاف مشروع، وهو عدد هائل، يعيق تعثره برامج التنمية، ويجعل البلاد عاجزة عن استيلاء مشروعات جديدة.
محمد عمر العامودي
32 ص

صحف عالمية: تهاؤل أمريكي بالحوافز الاستثمارية السعودية

أمين رزق - القاهرة
قالت صحيفة الفايننشال تايمز نقلاً عن مصادر وثيقة الصلة بأجواء المفاوضات التي جرت على هامش المنتدى الاستثماري السعودي بواشنطن: «إن كبار المسؤولين الأمريكيين في الشركات الأمريكية العالمية مثل شيفرون، وجي بي، أبدوا حماساً وتفاؤلاً كبيراً بحزمة الحوافز الاستثمارية الجديدة التي ستقدمها المملكة، لاسيما في قطاع التجارة»، ووصفت الأمير محمد بن سلمان ولي ولي العهد ووزير الدفاع أنه «رأس الحربة» في قيادة قاطرة دعم الاستثمار في قطاعات التعدين والنفط والغاز والصحة والإنشاءات والبنوك.



درب السنة النبوية .. مشروع يحاكي خطوات سيد الخلق في طيبة

فيصل بن سلمان يري فعاليات منتدى المشروعات العملاقة بالمدينة

الساحة الثقافية تحتضن مجمع الملك عبدالعزيز للمكتبات الوقفية



أحمد النهاري - المدينة المنورة

المشروعات العملاقة التي دشنها خادم الحرمين الشريفين خلال زيارته للمدينة المنورة:

يرعى صاحب السمو الملكي الأمير فيصل بن سلمان بن عبدالعزيز أمير منطقة المدينة المنورة مساء اليوم الأربعاء فعاليات ملتقى المشروعات العملاقة بالمدينة المنورة في عهد خادم الحرمين الشريفين (تنمية)، والمعرض المصاحب الذي تنظمه الهيئة العامة لتطوير المدينة المنورة بالتعاون مع عدد من الجهات الحكومية والشركات العملاقة خلال الفترة من ٢٥ ذي القعدة حتى ٥ ذي الحجة بقر الجامعة الإسلامية بالمدينة المنورة.

مشروع بوابات المدينة المنورة.

مشروع مركز الترحيب.

تدشين مستشفى المدينة المنورة التخصصي.

التأهيل البيئي لوادي العقيق.

تدشين مستشفى التعليمي بجامعة طيبة.

مشروع الطاقة المتجددة والخضراء.

مشروع تدشين مجمع الملك عبدالعزيز للمكتبات الوقفية بالمدينة المنورة.

تدشين المقر الرئيس لوقف نعاء المدينة المنورة.

تدشين مشروع المدينة الجامعية بالجامعة الإسلامية.

تدشين مشروع الواحة الكبرى للتقنية بالمدينة المنورة.

الردادي: الملتقى يبرز جهود الدولة في تقديم أفضل الخدمات للمواطنين



الردادي

أوضح أمين عام هيئة تطوير المدينة المنورة الدكتور طلال بن عبدالرحمن الردادي رئيس اللجنة الإشرافية للملتقى ومعرض المشروعات التنموية العملاقة أن الملتقى في نسخته السابعة سيهدف إلى إبراز جهود الدولة وما تسخره من إمكانيات لتقديم أفضل الخدمات للمواطنين والحجاج والمعتمرين والزائرين القادمين من مختلف أنحاء العالم، وأشار إلى أن الفعاليات تسلط الضوء على المشروعات العملاقة التي تشهدها منطقة المدينة المنورة على كافة الأصعدة والتي يقدمها مشروع

أجنحة ومشروعات

وأوضح الردادي أن المعرض يتضمن العديد من الأجنحة التي تحاكي ما تقدمه الدولة من أدوار متعددة في مراحل إنجاز المشروعات العملاقة في المدينة المنورة بمشاركة وزارة المالية ووزارة الدفاع وأمانة منطقة المدينة المنورة ووزارة التعليم والشركة السعودية للكهرباء وشركة المياه الوطنية والمؤسسة العامة للخطوط الحديدية وهيئة تطوير المدينة المنورة. وعن فقرات برنامج الملتقى أوضح الردادي: «أن الملتقى سيشهد الكلمة الافتتاحية لسمو أمير منطقة المدينة المنورة إيذاناً بإطلاق فعاليات الملتقى ومعرض المشروعات التنموية العملاقة بمنطقة المدينة المنورة، بالإضافة إلى كلمات للعديد من المسؤولين إلى جانب عرض فيلم وثائقي عن الملتقى والمعرض المصاحب.

توسعة المسجد النبوي الشريف وعدد من المشروعات التنموية في مختلف المجالات الصحية والتعليمية ومشروعات الإسكان والنقل.

وتمن الدكتور طلال الردادي رعاية سمو أمير منطقة المدينة المنورة للفعاليات التي ستقام بمشاركة عدد كبير من الجهات الحكومية والخاصة المعنية بالمشروعات الكبرى والعملاقة في عهد خادم الحرمين الشريفين الملك سلمان

العييد: مؤتمرات وندوات الجامعة «خادمة» لمجتمع المدينة المنورة



العييد

فضيلة مدير الجامعة الإسلامية المكلف الأستاذ الدكتور إبراهيم بن علي العبيد ثمن ثقة صاحب السمو الملكي الأمير فيصل بن سلمان أمير منطقة المدينة المنورة باختيار الجامعة الإسلامية مقراً لإقامة هذا المعرض والتي تعتبر هذا النشاط جزءاً من واجبه في خدمة المجتمع وفق تطلعات ولاية الأمر بقيادة خادم الحرمين الشريفين الملك سلمان بن عبدالعزيز -حفظه الله ورعاه- الذي يولي اهتمامه ورعايته الخاصة لهذه الجامعة وقد شرفت الجامعة بتدشينه -حفظه الله تعالى- لمشروع المدينة الجامعية على مساحة عشرة ملايين متر. وأشار العبيد إلى دعم ومؤازرة صاحب السمو الملكي الأمير محمد بن نايف ولي العهد نائب رئيس مجلس الوزراء وزير الداخلية ودعم صاحب السمو الملكي الأمير محمد بن سلمان ولي ولي العهد النائب الثاني لرئيس مجلس الوزراء وزير الدفاع، وكذلك دعم وتوجيهات صاحب السمو الملكي الأمير فيصل بن سلمان أمير منطقة المدينة المنورة الذي أولى لهذه الجامعة عناية ودعم ورعاية لكل مناشطها، كما تحظى الجامعة بمتابعة ودعم معالي وزير التعليم الدكتور عزام بن محمد الدخيل.

وأوضح العبيد أن عدداً من المشروعات تم تنفيذها خلال السنوات الماضية، إضافة إلى المشروعات التي يتم العمل عليها حالياً، مؤكداً أنه ما كان للجامعة أن تقوم بدورها إلا بدعم حكومة خادم الحرمين الشريفين سائلاً الله عز وجل أن يحفظ لهذه البلاد قادتها وأن يديم عليها نعمة الأمن والإيمان إنه ولي ذلك والقادر عليه.

في خدمة هذا الوطن، سيما أن الجامعة لها العبيد تجارب عديدة في خدمة مجتمع المدينة المنورة من خلال تنظيم المؤتمرات والندوات والمعارض.

وحول مشروعات الجامعة الإسلامية أوضح الأستاذ الدكتور إبراهيم العبيد أن الجامعة منذ نشأتها وهي في تطوير مستمر فقد قامت الجامعة بإنشاء وتطوير المرافق والمباني من خلال العديد من الكليات الشرعية والعلمية التطبيقية، كما تم إنشاء العديد من المباني الجديدة للكليات والمكتبة المركزية والوحدات السكنية للطلاب وكذلك مشروع إسكان أعضاء هيئة التدريس والمرافق الرياضية والخدمية وغيرها وبين العبيد أن الجامعة تعيش نهضة علمية وعمرانية في ظل دعم حكومة خادم الحرمين

6 جلسات للملتقى

طاهر: رعاية أمير المدينة لمنتدى المشروعات العملاقة دعم إيجابي



طاهر

هو تنفيذ للإستراتيجية التي يرسمها أمير منطقة المدينة المنورة القائمة على وضع كامل الخطط اللازمة لرسم ملامح المدينة المنورة في التطور الذي تشهده المنطقة في جميع المجالات التنموية والتعليمية والصحية والصناعية.

وأضاف: أن رؤية أمير المنطقة تقودنا على الدوام في تقديم الكثير من الأفكار والمقترحات وتحويلها إلى أرض الواقع لتصنع فرصاً

أسمن منطقة المدينة المنورة الدكتور خالد بن عبدالقادر طاهر أوضح أن رعاية صاحب السمو الملكي الأمير فيصل بن سلمان أمير منطقة المدينة المنورة لمنتدى المشروعات العملاقة هو صورة من صور الدعم الإيجابي الذي يقدمها سموه -وفقه الله- في خارطة النهضة التنموية الكبيرة التي تشهدها منطقة المدينة المنورة.

يقدم الملتقى ٦ جلسات علمية تقدم يومي الأربعاء والخميس، حيث سيتم تخصيص جلسة للمشروعات التنموية لهيئة تطوير المدينة المنورة ومنها مشروع التأهيل البيئي لوادي العقيق بالمدينة المنورة ومشروع المراكز الحضارية بالمدينة المنورة (قباء، الميقات، القبليتين، الخندق، سيد الشهداء)، ومشروع واحة القرآن الكريم، ومشروع مركز الترحيب بالمدينة المنورة، وجلسة لمشروعات النقل العملاقة بالمدينة المنورة ومنها مشروع النقل العام في المدينة المنورة، ومشروع النقل السريع، ومشروع قطار الحرمين، وجلسات للفرص الاستثمارية، والتطوير والاستثمار بالمنطقة المركزية، ومشروعات الإسكان العملاقة

بمنطقة المدينة المنورة، والمشروعات الحكومية الأخرى التعليمية والصحية. ومن المتوقع أن يحاكي الملتقى والمعرض المشروعات العملاقة وما تشهده المنطقة من تطورات على مستوى الإنسان والمكان في المدينة المنورة ويتيح الفرصة لعرض تلك المشروعات على المواطنين والوفود الرسمية المشاركة في موسم الحج الجاري ١٤٣٦هـ على كافة المشروعات الهادفة إلى خدمة الحاج والمعتمر في مدينة المصطفى صلى الله عليه وسلم والتي توليها حكومتنا الرشيدة جل اهتمامها، وعرض الفرص الاستثمارية وإشراك القطاع الخاص والأفراد في الاستفادة من هذه الفرص وتعريف الجهات الحكومية بخطتها ومشروعاتها لزوار الملتقى والمعرض.



المسجد النبوي الشريف.. تاريخ من التوسعات المباركة

أحمد النهاري - المدينة المنورة

يظل المسجد النبوي أيقونة المكان والزمان لعهد زاهر عرفته المدينة النبوية قبل حوالي ١٤٣٦ عاماً كمصدر إشعاع تاريخي للحضارة الإسلامية، فكان التوسع هو هم المسلمين الذين تعاقبوا في ولاية هذه المدينة المنورة، فكانت البداية عندما بدأت التوسعات في المسجد النبوي الشريف منذ بدء إنشائه في عهد الرسول -صلى الله عليه وسلم- ولا تزال مستمرة حتى العهد السعودي الزاهر.

وكان المسلمون الأوائل من الأنصار قبل الهجرة النبوية يجتمعون ويصلون في موضع في وسط المدينة المنورة في عهد النبي محمد -صلى الله عليه وسلم- وكانت الأرض التي يصلون عليها عبارة عن مراب (موقف الإبل ومحبسها) لغلابين يتيمن هما سهل وسهيل ابنا عمرو، وكانا في حجر أسعد بن زرارة.

تأسيس المسجد

وبعد الهجرة النبوية المباركة عندما قدم أشرف الخلق المدينة المنورة برحمتنا في ذلك الموضع الذي كان الأنصار يصلون فيه، وقال عليه الصلاة والسلام: «هذا المنزل إن شاء الله»، وأسس النبي المسجد في شهر ربيع الأول في السنة الأولى من الهجرة، وكان طوله يومئذ ما يقارب ٣٥ متراً وعرضه ٣٠ متراً، فكانت مساحته ١٠٥٠ متراً مربعاً، وكان سقفه بارتفاع ٢,٥ متر تقريباً، وكانت أعمدة المسجد من جنود النخل، وسقفه من الجريد «أغصان النخيل»، وأساسه من الحجارة، وجداره من اللبن، وجعل وسطه رحبة (ساحة)، وجعل للمسجد ٣ أبواب وهي: باب الرحمة، وباب عثمان، وباب في المؤخرة، وفي السنة السابعة من الهجرة قرر النبي -صلوات الله وسلامه عليه- زيادة مساحة المسجد فزاد ٢٠ متراً في العرض، و١٥ متراً في الطول، وأصبحت مساحته آنذاك -٢٥٠٠ متر مربع.

توسعة عمر

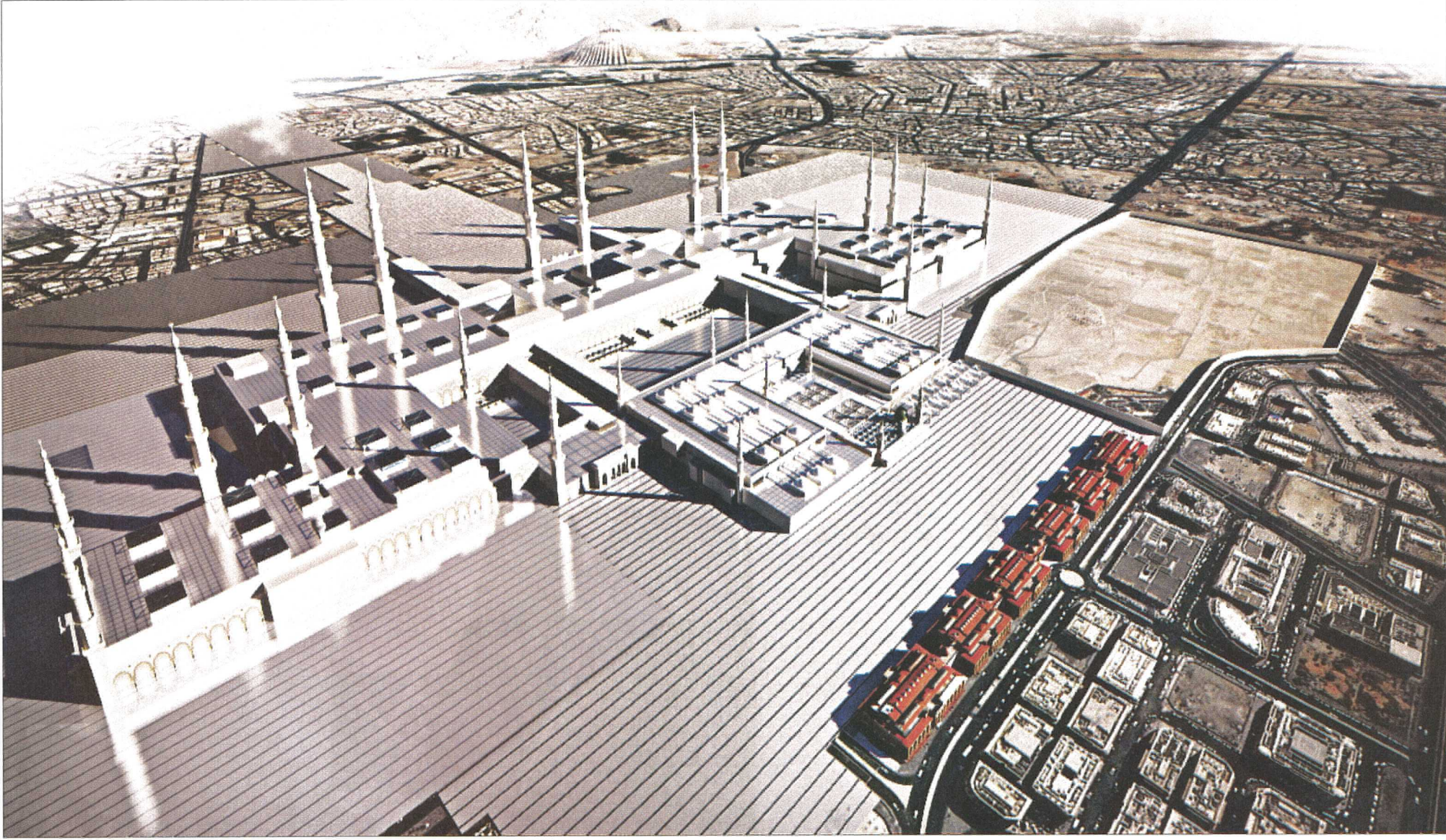
وفي عهد أمير المؤمنين عمر بن الخطاب في عام ١٧هـ، وبسبب كثرة عدد المسلمين نتيجة للفتوحات الإسلامية، واتساع رقعة الدولة الإسلامية قام الخليفة عمر بن الخطاب -رضوان الله عليه- بتوسعة المسجد النبوي، وكانت أول توسعة للمسجد النبوي منذ بنائه وتوسعته في عهد النبي محمد صلى الله عليه وسلم -بدأت التوسعة ببناء أساس المسجد بالحجارة إلى أن بلغ حوالي مترين، وزادت مساحته من جهة القبلة إلى الرواق المتوسط بين المصلى النبوي والمصلى العثماني، وذلك نحو ٥ أمتار، وزاد من جهة الشمال ١٥ متراً، ومن الجهة الغربية ١٠ أمتار، ولم يزد من الجهة الشرقية شيئاً، وأصبح طول المسجد من الشمال إلى الجنوب ٧٠ متراً، وعرضه ٦٠ متراً، وارتفاع سقفه ٥,٥ متر تقريباً، وجعل له ستة أبواب: الثلاثة القديمة، وفتح «باب السلام» في أول الحائط الغربي، و«باب النساء» في الحائط الشرقي، و«باب في الحائط الشمالي».

توسعة عثمان

لم تعد الزيادة التي بناها الخليفة عمر بن الخطاب تسع المصلين والزوار، فقام الخليفة الراشد عثمان بن عفان بتوسعة المسجد النبوي في شهر ربيع الأول سنة ٢٩هـ، الموافق ٦٤٩م، وانتهى منه في أول شهر محرم سنة ٣٠هـ فكان عمله ١٠ أشهر، ومقدار الزيادة من الجهة الجنوبية ٥ أمتار، وهو منتهي الزيادات من هذه الجهة حتى الآن، وفي الجهة الغربية زاد ٥ أمتار أخرى، وهو الأسطوانة الثامنة من الأمتار، وزاد من الجهة الشمالية ٥ أمتار أيضاً. وبناء من الحجارة المنقوشة والجص، وجعل أعمدته من الحجارة المنقوشة، وغطى سقفه بخشب الساج، وبنى مقصورة من لبن يصلي فيها، وجعل للمسجد ٦ أبواب على ما كان على عهد الخليفة عمر بن الخطاب -رضوان الله عليهما.

عهد الأمويين

وتوالت التوسعات في العهد الأموي بالبناء في شهر ربيع الأول سنة ٨٨هـ، الموافق ٧٠٧م، وانتهى منه سنة ٩١هـ، الموافق ٧١٠م، وكان عمر بن عبدالعزيز يشرف على جميع مراحل البناء، وكان مقدار الزيادة من الجهة الغربية ١٠ أمتار، وعليه استقر أمر الزيادة في الجهة الغربية، وزاد في الجهة الشرقية ١٥ متراً، وفي الجهة الشمالية ٢٠ متراً، وكان بناؤه من الحجارة المنقوشة، وسواريه من الحجارة المنقوشة، وقد حُشيت بأعمدة الحديد والرصاص، وامتازت هذه التوسعة باستحداث المآذن



صورة للمشروع الجديد للمسجد النبوي الشريف

مشروع التوسعة السعودية الثالثة للمسجد النبوي الشريف

الساحات حوالي ٤٣٠,٠٠٠ مصل، وتضم هذه الساحات مداخل لدورات المياه، والمواضع، وأماكن الاستراحة للزوار، وتتصل بمواقف السيارات التي توجد في طبقتين تحت الأرض.

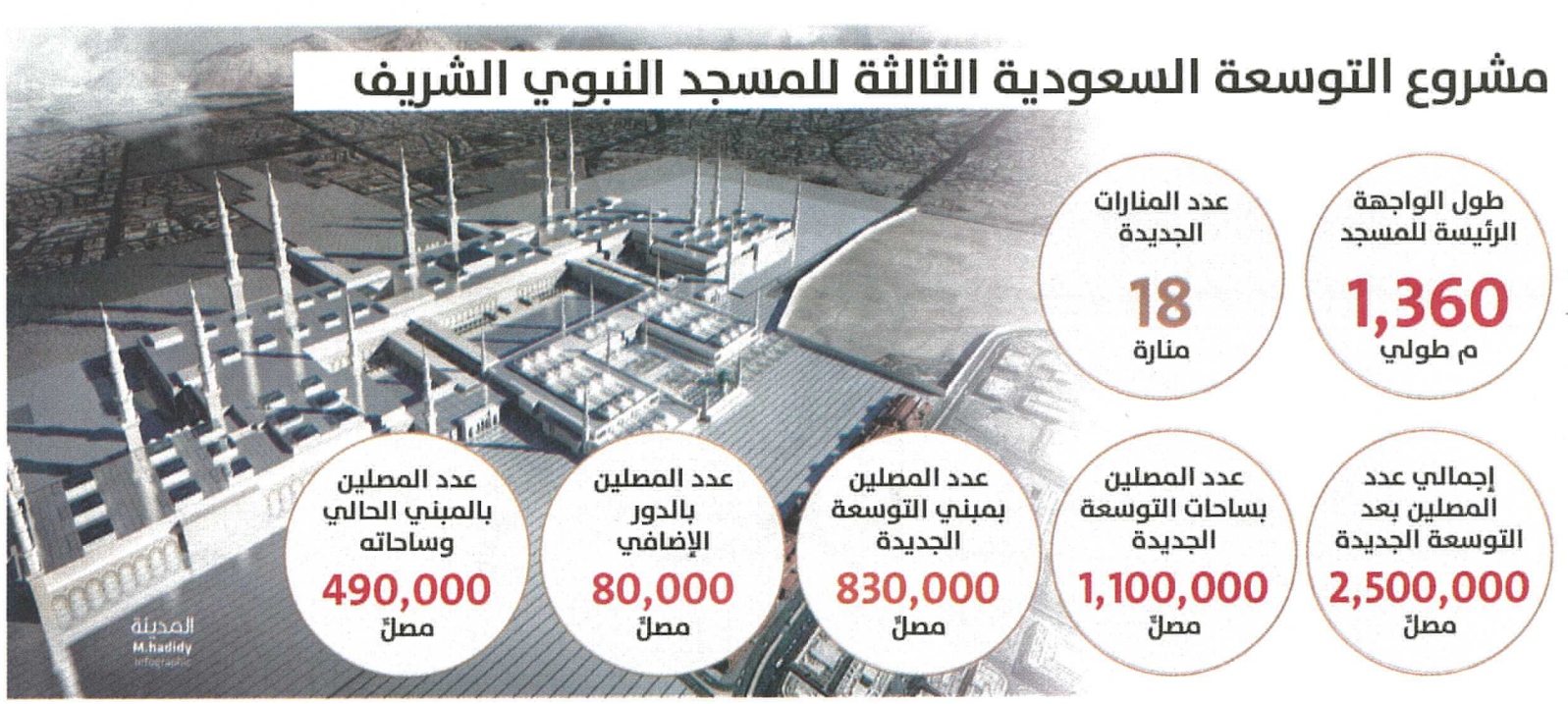
التوسعة الثالثة

ويأمر من الملك عبدالله بن عبدالعزيز آل سعود -رحمه الله- في شهر أغسطس ٢٠١٠ تم الانتهاء من مشروع مظلات ساحات المسجد النبوي، وهو عبارة عن مظلات كهربائية على أعمدة الساحات المحيطة بالمسجد النبوي من الجهات الأربع، وتبلغ مساحتها ١٤٣ ألف متر مربع، بهدف وقاية المصلين من المطر وحرارة الشمس أثناء الصلاة، وشمل المشروع تصنيع وتركيب ١٨٢ مظلة على أعمدة ساحات المسجد النبوي، بالإضافة إلى ٢٨ مظلة في الساحات الشرقية، ليصبح مجموع المظلات ٢٥٠ مظلة، وبلغت تكلفتها ٤,٧ مليار ريال سعودي، وصممت المظلات الجديدة خصيصاً للمسجد النبوي، بحيث تظل كل مظلة نحو ٨٠٠ مصل.

ثم أمر الملك عبدالله بن عبدالعزيز آل سعود -رحمه الله- بالبدء بتنفيذ أكبر توسعة للمسجد النبوي في المدينة المنورة تحت اسم «مشروع الملك عبدالله بن عبدالعزيز لتوسعة الحرم النبوي الشريف»، على ثلاث مراحل، تتسع المرحلة الأولى منها لما يتجاوز ٨٠٠ ألف مصل، كما سيتم في المرحلتين الثانية والثالثة توسعة الساحات الشرقية والغربية للحرم، بحيث تستوعب ٨٠٠ ألف مصل إضافية، وتم البدء بهذا المشروع بعد موسم الحج عام ٢٠١٢، ويبلغ عدد المقارن المتوقع إزالتها لصالح المشروع ١٠٠ عقار تتوزع على الجهتين الشرقية والغربية، ويبلغ على التجميع نحو ١٢,٥ هكتار تقدر مساحته نحو ١٢,٥ هكتار بنحو ٢٥ مليار ريال، ووفق خطط المشروع ستجرى تحسينات للساحات العامة والساحة الاجتماعية حول المسجد النبوي الشريف.

واطلع خادم الحرمين الشريفين -حذيثاً- على العرض الخاص لمشروعات توسعة الحرم النبوي والمنطقة المركزية، كما استمع الملك سلمان بن عبدالعزيز خلال العرض إلى شرح من معالي مساعد وزير المالية الأستاذ محمد بن حمود المزيد، ومسؤولي ومهندسي مشروع توسعة المسجد النبوي والمنطقة المركزية عن مشروعات التوسعة والعناصر المرتبطة بها وفي تلك الاحتفالية المشهودة شاهد أيده الله -مجسماً ومخططات لمشروعات توسعة المسجد النبوي.

وأكد خادم الحرمين الشريفين الملك سلمان بن عبدالعزيز آل سعود -حفظه الله- أهمية الحرص على متابعة العمل في مشروع التوسعة الكبرى للمسجد النبوي والمشروعات المرتبطة بها، التي تصب جميعها في خدمة الإسلام والمسلمين من شتى أرجاء العالم، وكذلك خدمة أهالي مدينة الرسول -صلى الله عليه وسلم- وزوارها.



للصرف الصحي. كما تم تخصيص مواقع مخصصة للنساء في الجهة الشرقية الشمالية بمساحة ١٦,٠٠٠ متر مربع، وأخرى في الجهة الغربية الشمالية بمساحة ٨,٠٠٠ متر مربع، وكان للمسجد قبل هذه التوسعة ١١ باباً، أصبح ٥ منها داخل مبني التوسعة الجديدة، وأصبح عدد المداخل الإجمالي ٤١ مدخلاً، وأصبح العدد الإجمالي ٨٥ باباً، يعلو كل باب لوحة من الحجر مكتوب عليها آية (أخْلَوْهَا بِسَلَامٍ آمِينَ).

كما جرى تهيئة سطح التوسعة البالغ مساحته حوالي ٦٧,٠٠٠ متر مربع، منها ٥٨,٢٥٠ متراً مربعاً مهيأة للصلاة فيها، وتستوعب ٩٠,٠٠٠ مصل، وأقيمت في مبني التوسعة ٦ مآذن، ٤ منها موجودة بالأركان الأربعة للتوسعة، ومئذنتان في منتصف الجانب الشمالي، بارتفاع ١٠٣,٨٩ متر مع الهلال، وتتكون كل مئذنة من ٥ أجزاء: ٢٧ متراً، و٢٧ متراً.

كما جرى إحاطة المسجد من الناحية الجنوبية والغربية والشمالية بمساحات بلغت ٢٣٥,٠٠٠ متر مربع، وقد غطيت جزء منها بالحمام الأبيض العاكس للحرارة، والباقي غطي بالجرانيت، والحجر الصناعي، وتم إضاءتها بوحدة إضاءة مثبتة على ١٥١ عموداً مكسو بالجرانيت، وأحيطت هذه الساحات بسور طوله ٢٢٧٠ متراً، وبه بوابات، وتستوعب هذه

الشرقية والغربية والشمالية للمسجد، وذلك بإضافة مساحة ٨٢,٠٠٠ متر مربع تستوعب حوالي ١٥٠,٠٠٠ مصل، وبذلك أصبح المساحة الكلية للمسجد ٩٨٣,٢٢٦ متراً مربعاً تستوعب ١٧٨,٠٠٠ مصل، ويضاف مساحة السطح ٦٧,٠٠٠ متر مربع، منها ٥٨,٢٥٠ متراً مربعاً مهيأة للصلاة فيها، وتستوعب ٩٠,٠٠٠ مصل، وأصبح مجموع المساحة لمهيأة للصلاة ١٥٦,٥٧٦ متراً مربعاً تستوعب ٢٦٨,٠٠٠ مصل.

ويضاف مساحة الساحات المحيطة بالمسجد بمساحة ١٣٥,٠٠٠ متر مربع منها ١٣٥,٠٠٠ متر مربع مهيأة للصلاة تستوعب ٢٦٨,٠٠٠ مصل، ويضاف مجموع المصلين إلى ٨٣٠,٠٠٠ مصل.

وتمت الأعمدة والتوسعة السعودية الأولى، وغطيت الجدران الخارجية بالجرانيت، وتم إضافة ٦ مآذن جديدة تتناسق مع المئذنتين في التوسعة السعودية الأولى، وقد زُود مبني التوسعة بعدة أنظمة متطورة، ومنها أنظمة كاميرات، وأنظمة طاقة كهربائية، دالمة واحتياطية، وأنظمة إطفاء حريق، وأنظمة

الشمالية، وبُنيت مئذنتان في الركن الشرقي والغربي من الجهة الشمالية، وارتفاع كل منهما ٧٢ متراً، فأصبح للمسجد ٤ مآذن في أركانه الأربعة.

وأصدر الملك فيصل بن عبدالعزيز آل سعود -رحمه الله- أمراً بتهيئة مواقع للصلاة لعربي المسجد فهدمت المباني الموجودة في تلك الجهة، وتم إقامة مصلى مظل، بلغت مساحته حوالي ٣٥,٠٠٠ متر مربع، بواقع ٨٠ مظلة، وكان العمل به سنة ١٨٧٣، وبقيت إلى أن أزيلت في التوسعة السعودية الثانية.

التوسعة الثانية

في شهر محرم من عام ١٤٠٦هـ بدأ العمل بتوسعة المسجد بأمر من الملك عبدالعزيز آل سعود -رحمه الله- حيث بلغت مساحة المسجد الكلية ١٦٣٢٦ متراً مربعاً تتسع إلى ٢٨٠,٠٠٠ مصل، وقد تم الانتهاء من التوسعة في أوائل سنة ١٣٧٥هـ، الموافق ١٩٥٥، وبلغت تكلفة هذا المشروع ٥٠ مليون ريال سعودي، وقام الملك سعود بن عبدالعزيز آل سعود بافتتاحه في ٥ ربيع الأول سنة ١٣٧٥هـ.

وكانت التوسعة عبارة عن مبني مستطيل طوله ١٢٨ متراً، بعرض ٩١ متراً. وقد فتح في الجهة الشرقية باب الملك عبدالعزيز، وفي الجهة الغربية باب الملك سعود -رحمه الله- وكل منها يتكون من ٣ أبواب متجاورة، أما في الجهة الشمالية، فقد فتح ٣ أبواب، باب عمر، وباب عثمان، وباب عبدالجديد، وبلغ عدد الأعمدة ٢٢٢ عموداً على رأسها عقود مدببة، أما السقف فقد قسم إلى مربعات بارتفاع ١٢,٥٥ متر، وكانت للمسجد آنذاك ٥ مآذن هُدمت منها ٣ مآذن هي التي كانت عند باب الرحمة، والمئذنة السليمانية، والمجيدية في الجهة

صورة توضح تصميم المنارات الجديدة لتوسعة المسجد الشريف



ملتقى ومعرض المشاريع التنموية العملاقة بمنطقة المدينة المنورة في عهد خادم الحرمين الشريفين

بإشراف
- أيدُهُ اللهُ -
الملك سلمان بن عبدالعزيز آل سعود

تحت رعاية

صاحب السمو الملكي

الأمير فيصل بن سلمان بن عبدالعزيز آل سعود

أمير منطقة المدينة المنورة رئيس هيئة تطوير المدينة المنورة



الأربعاء ٢٥ ذي القعدة ١٤٣٦هـ إلى ٥ ذي الحجة ١٤٣٦هـ - الموافق ٩-١٨ سبتمبر ٢٠١٥م بالجامعة الإسلامية
من الساعة ٩ صباحاً إلى الساعة ١٢ ظهراً ومن الساعة ٥ مساءً إلى الساعة العاشرة مساءً والدعوة عامة لزيارة المعرض

المعرض مهياً لذوي الاحتياجات الخاصة

الشريك الاستراتيجي



بإشراف



الشركاء



الراعي الذهبي



الراعي البلاطيني



الداعم



المنظم



الرعاية الإعلامية

المدينة اليوم

الشركاء الإعلاميون

التنقيب الأوسط الاقتصادية

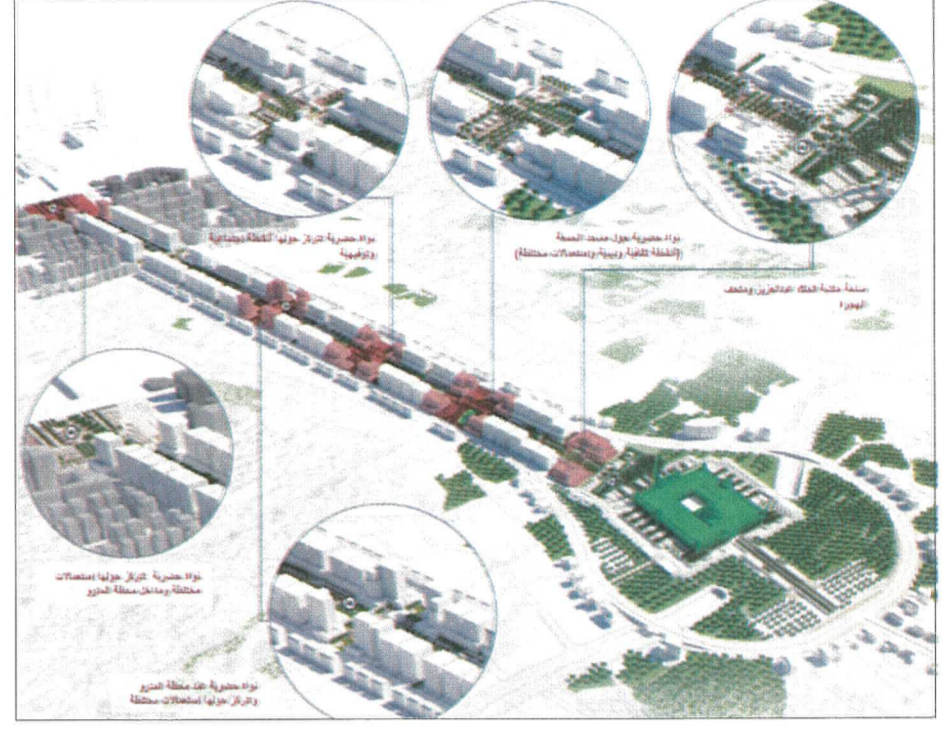
الراعي الفضائي

العربية





مشروع درب السنة يحاكي خطوات النبي صلى الله عليه وسلم في طيبة الطيبة



صورة توضح مشروع درب السنة

رصف الطريق للمشاة مع توفير الخدمات المساندة للزوار

درب السنة النبوية .. مشروع يحاكي خطوات سيد الخلق في طيبة

كما أن إحدى الساحات الخمس سوف تكون مخصصة لنشر الموروث الثقافي الكبير الذي تملكه المدينة المنورة حيث من المتوقع أن تحتضن الساحة الثقافية مجمع الملك عبدالعزيز للمكتبات الوقفية في المدينة المنورة، وهو المجمع الذي يجمع الكثير من الكتب والمخطوطات النادرة بالإضافة إلى عدد كبير من المكتبات التراثية والأثرية القديمة في المدينة المنورة.

كما أن مرمر المشاة أحد العناصر المهمة في مشروع درب السنة، سوف يشهد على طول المرمر إنشاء عدد كبير من المقاهي ذات الطابع العمراني المرتبط بتاريخ المدينة المنورة، بالإضافة إلى مواقع مخصصة للتسوق ومواقع أخرى مخصصة لتقديم مختلف الأطعمة، كما أن منطقة التطوير الخاصة بالمشروع والبالغ عرضها ٣٠٠ متر سوف تشهد تشييد عدد من الفنادق العالمية.

ويشهد مشروع درب السنة إنشاء بنية تحتية ضخمة تضم داخلها أحد خطوط المترو المقرر تنفيذه في المدينة المنورة حيث سوف ينفذ خط المترو الثاني والذي يمتد من المسجد النبوي الشريف وحتى مسجد قباء بواقع ٣ محطات رئيسية وتكون المحطة الأولى بالقرب من المسجد النبوي الشريف، والمحطة الأخرى بعد مسافة كيلو ونصف من المحطة الأولى في الوقت الذي يكون موقع المحطة الثالثة بالقرب من مسجد قباء التاريخي.

مكونات المشروع الدينية والثقافية والتجارية

■ مسجد قباء	■ المساجد المحلية	■ سوق للتصوير
■ معرض الحجرة النبوية	■ معارض دائمة ومؤقتة	
■ مجمع الملك عبدالعزيز للمكتبات الوقفية		
■ فعاليات تجارية وترفيهية وأسواق للمنتجات المحلية		
■ عدد محطات المترو داخل المشروع 2 (بجانب مسجد قباء وفي منتصف المحور)		

مشروع درب السنة والعناصر المرتبطة به النسيج العمراني التراثي والتاريخي للمدينة المنورة. ويضم المشروع العملاق خمس ساحات مختلفة ابتداءً من بداية المشروع وحتى نهايته ويفصل بين كل ساحة وأخرى نحو ٦٠ متراً كما أن كل ساحة سوف تشهد تصاميم مختلفة حيث تحاكي كل ساحة أنموذجاً عمرانياً وتراثياً مختلفاً يرتبط بالحضارة والمدنية، كما أن لكل ساحة سوف تكون بوابة

بطول ٣ كيلومترات، وسيتمتع الخدمات المساندة التي تقع في نطاق المشروع وفقاً للدراسات والتصاميم التي قدمتها وزارة المالية وهيئة تطوير المدينة المنورة، وسيكون عرض مشروع درب السنة ٣٠٠ متر على طول الامتداد. كما يتضمن المشروع إنشاء نحو خمس ساحات مختلفة وإعادة عدد من البوابات القديمة في المدينة المنورة بالإضافة إلى الحفاظ على المسطحات الخضراء الداخلة في نطاق المشروع ومن المقرر أن يحاكي

صلى الله عليه وسلم - في المشي بين المسجد النبوي الشريف ومسجد قباء التاريخي والذي سوف يساهم في رسم ملامح ثقافية وحضارية واقتصادية من خلال إنشاء المشروع. كما أن المشروع خضع قبل اعتماده لعدد من الدراسات التي شارك فيها عدد من الجهات الحكومية المختصة ليكون أنموذجاً يحمل الكثير من تاريخ المدينة المنورة. ويمتد مشروع درب السنة من المسجد النبوي الشريف إلى منطقة مسجد قباء

مشروع درب السنة

10 قطع أرض لمؤسسات ثقافية

32 قطعة لشقق فندقية

112 قطع أرض لاستعمالات السكن

32 قطعة أرض لفنادق

3 قطع أرض لاستعمالات المؤسسات الحكومية

المدينة M.Hadley Group

أحمد النহারي - المدينة المنورة

تتضمن فكرة مشروع درب السنة محاولة اقتفاء خطوات الرسول الكريم عليه الصلاة والسلام في رحلته شبه الأسبوعية بين مسجده الشريف في قلب المدينة المنورة النابض وبين مسجد قباء في طرفها الجنوبي حيث المسجد الأول الذي أسس على التقوى من أول يوم بعد وصول النبي الكريم صلى الله عليه وسلم، وصاحبه أبي بكر الصديق من الهجرة الشريفة من مكة المكرمة.

وتتكون فكرة المشروع وتقوم على إزالة ما هو قائم من بناء خرساني منذ مدة طويلة بين المسجدين الأبرزين في المدينة المنورة ورصف الطريق للمشاة مع توفير الخدمات المساندة للزوار الذين يتنقلون بين هذين المعلمين اللذين تفصلهما قرابة الثلاثة كيلومترات في ظل ظروف أفضل وذلك في خضم المشروعات العملاقة بالمدينة المنورة التي تنفذها حكومة المملكة لإبقاء على الهوية الثقافية بمواصفات المدن العصرية وفق أعلى المستويات للمدن التاريخية.

ودخل مشروع درب السنة والخدمات المساندة التي تقع في نطاق المشروع حيز التنفيذ بعد أن اعتمده خادم الحرمين الشريفين الملك سلمان بن عبدالعزيز - حفظه الله - خلال زيارته إلى المدينة المنورة. ويهدف المشروع البالغ كلفته الإجمالية ١٠ مليارات ريال إلى إحياء سنة الرسول

مواكبة التطور المتزايد لأعداد الزوار

مشروع تطويري لـ «مسجد قباء» أول مسجد في الإسلام



رسم تقريبي لتطوير مسجد قباء

أحمد النহারي - المدينة المنورة

يقع مسجد قباء أول مسجد بني في الإسلام في ضاحية قباء في الجهة الجنوبية الغربية من المدينة المنورة على طريق مكة المدينة «طريق الهجرة» وهو طريق النبي -صلى الله عليه وسلم- في هجرته الشريفة عند خروجه من مكة المكرمة قاصدا المدينة المنورة، وبها مكث الرسول -صلى الله عليه وسلم- قبل دخوله المدينة المنورة وأسس بها مسجده الأول الذي يبعد ٣ كم عن المسجد النبوي الشريف. وقد استوحى التصميم الجديد للمسجد حقيقة كونه أول مسجد بني في الإسلام و رمز لها في العصر المعاصر المميز للمسجد وهو استخدام منارة واحدة للإشارة إلى الرقم (١)

كأول مسجد كما ذهب التصميم إلى أبعد من ذلك حيث استوحى الطابع التصميمي لهذه المنارة باستخدام العناصر المميزة في تصميم كل من منارات المسجد الحرام والمسجد النبوي على اعتبار أن مسجد قباء كان محطة متوسطة بين الأثنين «بعد الخروج من مكة وقبل الدخول إلى المدينة المنورة» ويتكون المسجد من مبني مستطيل الشكل وقد روعي في تصميم المسجد أن يكون به فناء داخلي يتوسط المسجد تفتح عليه جميع المداخل، وخصص الجزء الشمالي منه مصلى للنساء بمدخل منفصلة وبعيدة عن مداخل الرجال هو من دورين حتى يتسع لعدد من النساء مرتادات المسجد، وملحق به سكن للأئمة والمؤننين ومكتبة. وتتكون مكونات الفكرة التصميمية مع البدء في تنفيذ كل من مشروع

خادم الحرمين الشريفين لتوسعة المسجد النبوي الشريف ومشروع التطوير المقترح للمدينة المنورة والمتوقع معها زيادة الطاقة الاستيعابية للمسجد النبوي والعدد الإجمالي لزوار المدينة المنورة يصبح من الواضح الحاجة لتوسعة مسجد قباء لما له من أهمية تاريخية تستلزم مواكبة التطور المتزايد لأعداد الزوار وعلى هذا تم اقتراح زيادة الطاقة الاستيعابية للمسجد لتصل إلى ١٦٠.٠٠٠ مصلى في وقت الذروة. وقد اعتمدت الفكرة التصميمية على إزالة مبني المسجد الحالي وإعادة بناء مبني مسجد رئيس جديد طبقاً للطاقة الاستيعابية المقترحة الجديدة وسوف يتم تقسيم الطاقة الاستيعابية الجديدة إلى جزئين بطاقة استيعابية تصل إلى ٦٠.٠٠٠ مصلى داخل المبني الجديد وباقي

الطاقة الاستيعابية والتي تصل إلى ١٠٠.٠٠٠ مصلى في الساحات الخارجية المحيطة بالمسجد. ويشتمل المشروع على المكونات الرئيسية للمسجد التي تتضمن المبني الرئيس الجديد لمسجد قباء وساحات الصلاة الملحقة به و الأرواح السفلية المخصصة للخدمات أسفل مبني المسجد الجديد وساحاته بالإضافة إلى مباني سكن الأئمة والمؤننين. (موزعة على مبنيين متماثلين) ومبنى سوق التمرور إلى جانب مبني المكاتب والخدمات المخصص لمكاتب الجمعيات الدينية الدعوية وخلافه بالإضافة إلى تطوير الساحات المفتوحة خارج حدود ساحات الصلاة الجديدة وحتى حدود الطريق الدائري المحيط بمنطقة المسجد شاملة أرواح البديومات الجزئية أسفلها.

مسجد قباء

المساحات التطويرية و الطاقة الاستيعابية بعد التوسعة

84.000 م٢ مساحة المبني

45.000 م٢ المساحة المخصصة للصلاة

60.000 مصلى أعداد المصلين بالمبني

310.000 م٢

أدوار البديومات والخدمات ومواقف السيارات

الساحات

66.000 م٢ المساحة

100.000 مصلى أعداد المصلين

المباني الملحقة بالمسجد

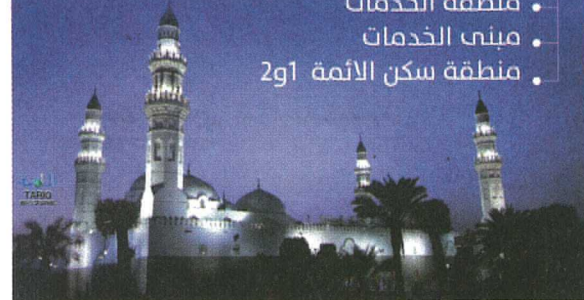
إجمالي المساحة حوالي 16.000 م٢

سوق التمرور

منطقة الخدمات

مبنى الخدمات

منطقة سكن الأئمة و1



مشروع الـ ١٠٠ برج سكني بمواصفات عالمية

«دار الهجرة» مدينة جديدة في قلب طيبة لإسكان الحجاج والمعتمرين

أحمد النهاري - المدينة المنورة

معماري فريد بجانب المطاعم، والمقاهي ومراكز الأعمال لتلبية حاجات جميع النزلاء، كما زوتت هذه الفنادق بأعداد مصاعد مدروسة تؤمن حركة انتقال عمودي سريع تلبى حاجات النزلاء في الوصول إلى الدور الأرضي لتأدية الصلوات في أوقاتها.

وزارة الحج

ويشتمل المشروع على مبنى لوزارة الحج ولجنة الحج المركزية بالمدينة المنورة للطول على طريق الهجرة بالإضافة إلى المكاتب الإدارية لبعثات الحج والمؤسسة الأهلية للنزلاء، ومؤسسات الطوافة، النقابة العامة للسيارات، وكالة السفر والسياحة، والبعثات الطبية، وتصل القدرة الاستيعابية لهذه المكاتب مجتمعة إلى نحو ٣١٠,٠٠٠ موظف.

وجرى خصيصاً الأنوار السفلية لمواقف السيارات بالإضافة إلى الخدمات الإلكترونية، إضافة إلى تصميم المسجد الكبير في الناحية الجنوبية الشرقية من المشروع ليتسع لنحو ١٥٠,٠٠٠ مصل، ومستشفى في الناحية الغربية يصل قدرته الاستيعابية لنحو ٤٠٠ سرير يخدم المشروع والمناطق المجاورة، بالإضافة إلى المطابخ والمغاسل المركزية التي تقدم خدماتها داخل المشروع وكذلك محطة لنقل الأمتعة تمكن الحجاج والزائر من تسليم أمتعتهم واستلامها في بلد مباشرة.

محطة نقل

ويتوسط المشروع محطة نقل مركزية ومركز تجاري، وتتميز هذه المنطقة بسهولة الوصول إليها تؤمن المحطة النقل لنحو ٨٤,٠٠٠ حاج من وإلى المسجد النبوي الشريف بواسطة محطة مترو ذات مسار مرتفع وباصات ترددية، كما يشتمل المشروع على حافلات محلية التي تقتصر خدماتها داخل حدود المشروع فتؤمن نقل الحجاج من الفنادق التي يقيمون فيها إلى محطة المترو المذكورة وترتبط المحطة بالمركز التجاري مباشرة، ويتألف هذا المركز من ثلاثة أدوار تمتد على مساحة نحو ٧١,٠٠٠ متر مربع، ووعيت فيه المعايير البيئية من أسقف تسمح بدخول الضوء الطبيعي بشكل مدروس يضيف جمالا على الموقع، إلى جانب ساحات مكشوفة ومساحات خضراء مفتوحة.

يعتبر مشروع دار الهجرة من المشروعات الاستثمارية السكنية الضخمة في المدينة المنورة، حيث يستوعب نحو ١٢٠,٠٠٠ نزيل في مائة برج مطوكة لصندوق الاستثمارات العامة بوزارة المالية، وييسر المشروع وفق الخطة الإنشائية بعدما نشن صاحب السمو الملكي الأمير فيصل بن سلمان بن عبدالعزيز أمير منطقة المدينة المنورة المشروع، رمضان ١٤٣٥هـ آنذاك بحضور وزير المالية إبراهيم العساف ووزير الحج بندر بن محمد حجار.

تعويض المنشآت

يعد المشروع واحداً من مجموعة كبيرة من المشروعات المقترحة لتطوير المدينة المنورة وتعويض المنشآت التي أزيلت من موقعها بعد دخولها في مشروع خادم الحرمين الشريفين الملك عبدالله بن عبدالعزيز - رحمه الله - بمشروع التوسعة الكبرى للمسجد النبوي وساحاته والعناصر المرتبطة بها والتي تهدف لدعم أهميتها كمقصد للزوار من الحجاج والمعتمرين زوار المدينة المنورة.

وتبلغ مساحة موقع المشروع حوالي مليوناً وستمئة ألف متر مربع، ويقع على بعد ثلاثة كيلو مترات جنوب غرب المسجد النبوي الشريف، ويبعد ٣ كيلومترات من الميقات، و٩٠٠ متر من مسجد قباء، وسيقدم الخدمة للزوار عندما يتم إزالة بعض الفنادق والمنشآت المحيطة بالحرم النبوي وفق المنظومة المتكاملة لتطوير المدينة المنورة وكذلك الخدمات للزوار والحجاج والمعتمرين.

١٠٠ برج

ويضم المشروع نحو مئة برج إداري وسكني ليتسع عند اكتماله لما يزيد على ١٢٠,٠٠٠ نزيل موزعين على ٤٠,٠٠٠ غرفة من درجة الأربع والخمس نجوم، ومصنفة إلى غرف نموذجية للضيوف تصل القدرة الاستيعابية للغرفة الواحدة فيها لثلاث أسر، كما تشتمل على غرف وأجنحة لرجال الأعمال، ويحتوي كل فندق على صالة واسعة لاستقبال وصلات للانتظار بطابع



شبكة مترو تشتمل على ٣ خطوط و ٧٠ محطة مشروع النقل العام يرفع الخدمات لمستويات عالية بالمدينة المنورة

أحمد النهاري - المدينة المنورة

يتكون مشروع النقل العام الجديد بالمدينة المنورة من شبكة المترو التي تشمل على ثلاثة خطوط رئيسية بإجمالي أطوال يصل إلى حوالي (١٠٠) كيلومتر، وحوالي (٧٠) محطة منها محطات ذات طبيعة متميزة (Iconic) بالمواقع الهامة مثل المسجد النبوي الشريف والمطار والميقات ومحطة قطار الحرمين السريع ومشروع شركة دار الهجرة، إضافة إلى مراكز التحكم والصيانة ويجري الاستعانة بالنظم الذكية للنقل (Intelligent Transportation Systems, ITS) ونظام موحد للذاكرة لراحة مستخدمي شبكة النقل العام وسهولة تنقلهم بين وسائل النقل المختلفة ضمن منظومة النقل العام، وذلك لتحقيق التكامل التشغيلي بين كافة مكونات منظومة النقل العام (المترو - الحافلات - الطرق).

كما يتضمن المشروع تهيئة شبكة من الحافلات التي تتكامل مع شبكة المترو وتغذيها من خلال خطين للحافلات السريعة ذات المسار المخصص (BRT) بطول (٣٥) كيلومتراً بالإضافة إلى أربعة خطوط حافلات سريعة بطول حوالي (٩٠) كيلومتراً، وسبعة خطوط مغذية تخدم المناطق الداخلية لربطها مع شبكة المترو بطول حوالي (٩٠) كيلومتراً وبذلك يبلغ إجمالي طول شبكة الحافلات ما يزيد عن (٢٠٠) كيلومتر تخدم ما يزيد عن (٢٠٠) محطة وتضم مخازن وورش لخدمة الشبكة، ويراعي المشروع تطوير شبكة الطرق الرئيسية وتقاطعها بهدف رفع كفاءتها وتحقيق انسيابية الحركة المرورية



ماكيت تقريبي لما سيكون عليه المشروع

تفديتها متزامناً مع تنفيذ منظومة النقل العام. كما تضمن قرار مجلس الوزراء تشكيل لجنة عليا برئاسة صاحب السمو الملكي أمير منطقة المدينة المنورة رئيس هيئة تطوير المدينة المنورة وعضوية كل من وزير الشؤون البلدية والقروية - أو من ينوبه، ومعالي وزير المالية ومعالي وزير النقل، بحيث تتولى الإشراف على تنفيذ المشروع، وكذلك تشكيل لجنة تنفيذية برئاسة معالي أمين منطقة المدينة المنورة، وعضوية كل من معالي مساعداً وزير المالية، ووكيل وزارة النقل لشؤون النقل، وأمين عام هيئة تطوير المدينة المنورة، تتولى مهمة متابعة تنفيذ المشروع، وتحديد آلية إدارته، ومراعاة التكامل بين منظومة النقل العام ومكونات النقل الخاصة بتوسعة خادم الحرمين الشريفين للمسجد النبوي الشريف.



نموذج لتطوير المنطقة

وأيضاً استثمارية مزاوير الحركة التي تغذي النسيج المحيط، بينما ارتبطت هذه التجمعات ببعضها من خلال سلسلة متصلة من الفعاليات التجارية والترفيهية على طول مسارات المشاة المظللة وصولاً إلى منطقة سيد الشهداء حيث تمت المحافظة على مزارع النخيل المحيطة بها كونها تمثل إرثاً هاماً لمجتمع المدينة المنورة. كما يركز التصميم على الإحتفاء بالعالم العمرانية والطبيعية والتي تتميز بها منطقة سيد الشهداء كالأودية وجبل الرماة وبساتين النخيل المحيطة وصولاً إلى جبل أحد ذي

أحمد النهاري - المدينة المنورة تشهد منطقة سيد الشهداء في المدينة المنورة أكبر عملية تطويرية للمنطقة التاريخية التي تقوم على منهجية التصميم العمراني لمحور سيد الشهداء لإيجاد تجمعات حضرية تضم فعاليات وأنشطة مختلفة وفراغات عامة تقود إلى محطات المترو ووسائل النقل العام. كما تحافظ هذه التجمعات على تراث النسيج العمراني المحيط من خلال المحافظة على استمرارية المحاور البصرية من خلالها



نموذج تصميمي للمشروع

واحة القرآن الكريم بالمدينة مركز ثقافي عالمي

أحمد النهاري - المدينة المنورة

تتلخص رؤية المشروع في أن تكون واحة القرآن الكريم أهم مركز ثقافي في العالم متخصص في البرامج والفعاليات المرتبطة بالقرآن الكريم وعلومه، وعلامة بارزة تعرف أبناء هذه البلاد وزوارها بتاريخ

كتاب الله الكريم، وأن يكون المشروع من مبنى عالمي التميز في الأعمال التفاعلية على مستوى العالم تستخدم فيها آخر ما وصلت إليه تقنيات الاتصال والتعليم التثقيفي والمتاحف المتخصصة، إضافة إلى ما سيتم عرضه بواحة القرآن الكريم ما يتعلق بتاريخ ومراحل القرآن الكريم وبالاحكام والإعجاز القرآنية.